

La rose des vents



3

SCIENCES HUMAINES

ÉTUDIER ET RÉUSSIR EN

**LE SERVICE DE L'ORIENTATION SCOLAIRE
ET PROFESSIONNELLE**



**Cégep
Limoilou**

2019

Ce document est également disponible sur le centre virtuel en information scolaire et professionnelle à l'adresse suivante :

www.cegeplimoilou.ca/isep



La série « La Rose des vents » a pour objectif de supporter les interventions individuelles et collectives auprès des élèves et à promouvoir l'orientation scolaire et professionnelle et la réussite éducative.

Conception et réalisation

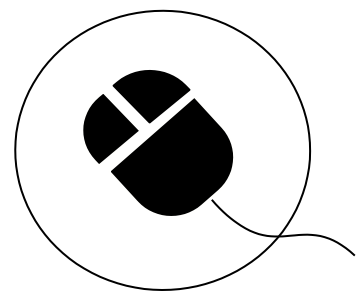
Équipe des conseillers et conseillères d'orientation du Cégep Limoilou

Mise en page

Mélanie Simard

Mise à jour

Catherine Gagnon c.o.



Avril 2019



Réussir ses études n'est pas le fruit du hasard ; c'est une question **d'effort** et **d'implication**. L'énergie et le dynamisme nécessaires à l'investissement dans ses études sont intimement liés à **l'intérêt** que l'on a pour son programme d'études et au sens de ce dernier dans son **projet de carrière**.

Essayons d'y voir plus clair en répondant à ces 4 questions :

1. Quelle est ma motivation à venir au cégep?
2. Quelle est ma perception du programme de **Sciences humaines**?
3. Quel est mon projet de carrière?
4. Qui peut m'aider?

1. QUELLE EST MA MOTIVATION À VENIR AU CÉGEP?

1.1. À L'AIDE DE L'ÉCHELLE CI-DESSOUS, INDIQUEZ DANS QUELLE MESURE CHACUN DES ÉNONCÉS SUIVANTS CORRESPOND ACTUELLEMENT À L'UNE DES RAISONS POUR LESQUELLES VOUS VENEZ AU CÉGEP. COCHEZ LA RÉPONSE QUI VOUS CONVIENT.¹

POURQUOI VENEZ-VOUS AU CÉGEP?

	FAUX	VRAI
1. Parce que juste avec un diplôme d'études secondaires je ne pourrais pas me trouver un emploi assez payant.	<input type="checkbox"/>	<input type="checkbox"/>
2. Parce que j'éprouve du plaisir et de la satisfaction à apprendre de nouvelles choses.	<input type="checkbox"/>	<input type="checkbox"/>
3. Honnêtement, je ne sais pas; j'ai vraiment l'impression de perdre mon temps au cégep.	<input type="checkbox"/>	<input type="checkbox"/>
4. Parce que j'aimerais avoir un travail, à la fin de mes études, où je puisse me sentir compétent(e).	<input type="checkbox"/>	<input type="checkbox"/>
5. Parce que mes parents désirent que j'obtienne un D.E.C.	<input type="checkbox"/>	<input type="checkbox"/>
6. Pour le plaisir que je ressens à me surpasser dans mes études.	<input type="checkbox"/>	<input type="checkbox"/>
7. Parce que j'ai le goût d'élaborer un projet personnel et de le réaliser.	<input type="checkbox"/>	<input type="checkbox"/>
8. Parce que j'aime le « feeling » de me sentir plongé(e) dans un lieu d'échanges intellectuels.	<input type="checkbox"/>	<input type="checkbox"/>
9. Parce que c'est l'étape à suivre dans le cheminement de la carrière que j'ai choisie.	<input type="checkbox"/>	<input type="checkbox"/>
10. J'étudie dans ce programme parce que j'ai été refusé(e) dans mon premier choix d'études.	<input type="checkbox"/>	<input type="checkbox"/>

¹ Adaptation de *l'Échelle de motivation dans les études*, Vallerand et collaborateurs, 1989.

1.2. LA MOTIVATION

À partir de vos réponses au questionnaire, identifiez quelle est votre principale source de motivation. La motivation aux études peut se construire à partir de trois **sources** :

Le plaisir immédiat

Si vous avez répondu vrai aux énoncés **2, 6 et 8**. Votre motivation vient de votre intérêt à apprendre de nouvelles choses en classe, le plaisir d'échanger. Vous êtes passionné(e) par la matière elle-même.

Un but à atteindre

Si vous avez répondu vrai aux énoncés **4, 7 et 9**. Votre motivation est reliée à un objectif à long terme. Vos études vous permettront d'exercer un métier satisfaisant pour vous. L'important, c'est ce que vous apporteront vos études une fois terminées.

Votre environnement

Si vous avez répondu vrai aux énoncés **1, 5 et 10**. Votre motivation est influencée par des éléments externes : les attentes des parents, la relation avec les ami(e)s, la personnalité des enseignants, les règles d'admission et de contingentement, les conditions salariales, l'ambiance de l'école, la température, etc.

Un manque de motivation (Énoncé 3) se traduit le plus souvent par l'impression persistante de perdre son temps, l'ennui, l'absence d'intérêt et de persévérance dans l'effort scolaire. Cet état est également caractérisé fréquemment par une absence d'un objectif précis de carrière.

Idéalement la motivation devrait être nourrie de **plaisirs immédiats** (une satisfaction à faire présentement ce que je fais) et d'une volonté à atteindre un **but précis** (mon objectif de carrière). Ces deux sources de motivation sont davantage **liées à moi**; ma motivation sera donc construite sur une base solide. Si ma motivation dépend principalement d'éléments **extérieurs à moi**, elle sera plus fragile et facilement influençable par les aléas de la vie.



2. QUELLE EST MA PERCEPTION DU PROGRAMME EN SCIENCES HUMAINES?

Pour vérifier si vous possédez une perception juste et réaliste du programme de sciences humaines, il est intéressant de faire un retour sur les objectifs de formation, la liste des compétences à développer et la programmation prévue.

2.1. LES OBJECTIFS DU PROGRAMME

Le programme de sciences humaines prépare à la poursuite d'études universitaires. Les différentes disciplines visent à fournir des outils pour analyser, développer son esprit critique et effectuer des recherches approfondies. Il offre une formation fondamentale de base pour une option universitaire où se fera la spécialisation.

Les buts généraux du programme sont :

- distinguer les principaux faits, notions et concepts de nature disciplinaire et transdisciplinaire reliés à l'objet d'étude : le phénomène humain;
- expliquer des théories, des lois, des modèles, des écoles de pensée en rapport avec leurs auteurs et avec les réalités concernées;
- situer divers enjeux relatifs à la citoyenneté dans un contexte de mondialisation;
- démontrer les qualités d'un esprit scientifique et critique ainsi que des habiletés liées à des méthodes, tant qualitatives que quantitatives, appropriées aux sciences humaines;
- utiliser des méthodes de travail et de recherche nécessaires à la poursuite de ses études;
- utiliser les technologies de traitement de l'information appropriées;
- communiquer sa pensée de façon claire et correcte dans la langue d'enseignement;
- lire et comprendre des documents de base en sciences humaines diffusés dans la langue seconde;
- intégrer ses acquis tout au cours de sa démarche d'apprentissage dans le programme.

2.2. LA LISTE DES COMPÉTENCES

- Expliquer les bases du comportement humain et des processus mentaux.
- Reconnaître, dans une perspective historique, les caractéristiques essentielles de la civilisation occidentale.
- Expliquer les fondements économiques de la vie en société.
- Discerner l'apport des connaissances disciplinaires à la compréhension du phénomène humain.
- Appliquer des outils statistiques à l'interprétation de données reliées à des contextes d'études en sciences humaines.
- Appliquer la démarche scientifique à une recherche empirique en sciences humaines.
- Approfondir des connaissances disciplinaires sur le phénomène humain.

- Appliquer à la compréhension du phénomène humain, dans des situations concrètes, des notions disciplinaires.
- Démontrer l'intégration personnelle d'apprentissage du programme.
- Réaliser une production contribuant à l'enrichissement de ses connaissances disciplinaires.

Et s'il y a lieu :

- Expliquer la régulation cellulaire et systémique de l'organisme humain ainsi que sa reproduction.
- Appliquer des outils statistiques avancés, fondés sur la théorie des probabilités, à la prise de décision dans des contextes d'études en sciences humaines.
- Appliquer des méthodes du calcul différentiel à l'étude de modèles fonctionnels du domaine des sciences humaines.
- Appliquer des méthodes du calcul intégral à l'étude de modèles fonctionnels du domaine des sciences humaines.
- Appliquer des méthodes de l'algèbre linéaire et de la géométrie vectorielle à l'étude de différents phénomènes de l'activité humaine.

2.3. LA PROGRAMMATION

Le programme offre **4 profils** donnant accès à différentes orientations universitaires.

Le profil **Administration et économie** vise à comprendre la place et le rôle de l'être humain dans l'environnement. Ce profil vous permet d'établir un premier contact avec le monde des affaires en saisissant la diversité des défis que représentent la gestion et l'administration des organisations.

Le profil **Enjeux internationaux** a pour objectif de faire comprendre la place et le rôle de l'être humain dans le contexte international. Il vous amène à discuter de l'actualité internationale pour en saisir la portée. À travers les cours de géographie, d'histoire et de politique, vous étudiez les phénomènes mondiaux et les enjeux de la planète. Vous découvrez aussi toute la diversité culturelle présente sur le globe.

Le profil **Développement humain et société** vise à faire comprendre les fondements psychologiques culturels et sociaux de grâce à l'étude des grands faits humains, de leur succession dans l'histoire, de leur répartition sur la planète et de leur mode d'expression chez la personne. Vous découvrez le comportement de l'être humain dans ses relations interpersonnelles et ses interactions avec la société. Vous apprenez également à repérer les facteurs qui influencent le développement de l'individu et développez votre engagement social en tant que citoyen.

Le profil **Éducation** offre une formation en sciences humaines tout en s'initiant aux enjeux et aux réalités du monde de l'enseignement. C'est la formation rêvée pour ceux qui se destinent à des études universitaires en sciences de l'éducation. Grâce à son association avec la Faculté des sciences de l'éducation de l'Université Laval, le Cégep Limoilou vous offre une formation branchée sur les réalités du milieu de l'enseignement et adaptée aux besoins des futurs pédagogues.

Profil : Administration et économie

Première session

	théorie labo étudestage			
601-101-MQ Écriture et littérature	2	2	3	0
340-103-MQ Philosophie et rationalité	3	1	3	0
109-101-MQ Activité physique et santé	1	1	1	0
604-10*-MQ Anglais (formation commune)	2	1	3	0
320-103-LI Initiation à la carte du monde	2	1	3	0
300-300-RE Initiation pratique à la méthodologie des sciences humaines	2	2	2	0
383-920-RE Initiation à l'économie globale	2	1	3	0

Deuxième session

601-102-MQ Littérature et imaginaire	3	1	3	0
340-102-MQ L'être humain	3	0	3	0
109-102-MQ Activité physique et efficacité	0	2	1	0
201-105-RE Algèbre linéaire et géométrie vectorielle	3	2	3	0
330-910-RE Initiation à l'histoire de la civilisation occidentale	2	1	3	0
350-102-RE Initiation à la psychologie	2	1	3	0
401-203-LI Initiation à l'administration	2	1	3	0

Troisième session

601-103-MQ Littérature québécoise	3	1	4	0
340-800-LI Éthique et politique	3	0	3	0
xxx-xxx-xx Complémentaire	3	0	3	0
201-103-RE Calcul I	3	2	3	0
300-300-RE Méthodes quantitatives en sciences humaines	2	2	2	0
383-313-LI Les agents économiques	2	1	3	0
385-103-LI Introduction à la vie politique	2	1	3	0

Quatrième session

601-800-LI Communication et discours	2	2	2	0
109-103-MQ Activité physique et autonomie	1	1	1	0
604-8**-LI Anglais (formation propre)	2	1	3	0
xxx-xxx-xx Complémentaire	3	0	3	0
201-203-RE Calcul II	3	2	3	0
300-301-RE Démarche d'intégration en sciences humaines (ESP)	1	2	3	0

et choisir un parmi les trois cours suivants :

350-413-LI Communication humaine et culture (psychologie)	2	1	3	0
---	---	---	---	---

OU

383-413-LI Relations économiques internationales (anthropologie)	2	1	3	0
--	---	---	---	---

OU

401-413-LI Administration appliquée	2	1	3	0
-------------------------------------	---	---	---	---

Profil : Enjeux internationaux

Première session

	théorie	labo	étude	stage
601-101-MQ Écriture et littérature	2	2	3	0
340-101-MQ Philosophie et rationalité	3	1	3	0
109-101-MQ Activité physique et santé	1	1	1	0
604-10*-MQ Anglais (formation commune)	2	1	3	0
320-103-LI Initiation à la carte du monde	2	1	3	0
350-102-RE Initiation à la psychologie	2	1	3	0
385-103-RE Introduction à la vie politique	2	1	3	0

Deuxième session

601-102-MQ Littérature et imaginaire	3	1	3	0
340-102-MQ L'être humain	3	0	3	0
109-102-MQ Activité physique et efficacité	0	2	1	0
330-910-RE Initiation à l'histoire de la civilisation occidentale	2	1	3	0
300-300-RE Initiation pratique à la méthodologie des sciences humaines	2	2	2	0
383-920-RE Initiation à l'économie globale	2	1	3	0
385-213-LI Régimes politiques comparés	2	1	3	0

Troisième session

601-103-MQ Littérature québécoise	3	1	4	0
340-800-LI Éthique et politique	3	0	3	0
xxx-xxx-xx Complémentaire	3	0	3	0
360-300-RE Méthodes quantitatives en sciences humaines	2	2	2	0
320-314-LI Enjeux de la planète	2	2	3	0
330-314-LI Histoire du temps présent	2	2	3	0
381-303-LI Relations interculturelles et racisme	2	1	3	0

Quatrième session

601-800-LI Communication et discours	2	2	2	0
109-103-MQ Activité physique et autonomie	1	1	1	0
604-8**-03 Anglais (formation propre)	2	1	3	0
xxx-xxx-xx Complémentaire	3	0	3	0
300-301-RE Démarche d'intégration en sciences humaines	1	2	3	0
385-414-LI Actualité politique internationale	2	2	3	0

et choisir deux parmi les trois cours suivants :

385-403-LI Explorations environnementales	1	2	3	0
---	---	---	---	---

OU

350-413-LI Communication humaine et culture	2	1	3	0
---	---	---	---	---

OU

383-413-LI Relations économiques internationales	2	1	3	0
--	---	---	---	---

Profil : Développement humain et société

Première session

	théorie	labo	étude	stage
601-101-MQ Écriture et littérature	2	2	3	0
340-101-MQ Philosophie et rationalité	3	1	3	0
109-101-MQ Activité physique et santé	1	1	1	0
604-10*-MQ Anglais (formation commune)	2	1	3	0
330-910-RE Initiation à l'histoire de la civilisation occidentale	2	1	3	0
350-102-RE Initiation à la psychologie	2	1	3	0
387-104-LI Initiation à la sociologie	2	2	3	0

Deuxième session

601-102-MQ Littérature et imaginaire	3	1	3	0
340-102-MQ L'être humain	3	0	3	0
109-102-MQ Activité physique et efficacité	0	2	1	0
320-103-LI Initiation à la carte du monde	2	1	3	0
350-214-LI Psychologie du développement	3	1	3	0
300-300-RE Initiation pratique à la méthodologie des sciences humaines	2	2	2	0
383-920-LI Initiation à l'économie globale	2	1	3	0

Troisième session

601-103-MQ Littérature québécoise	3	1	4	0
604-8**-LI Anglais (formation propre)	2	1	3	0
xxx-xxx-xx Complémentaire***	3	0	3	0
360-300-RE Méthodes quantitatives	2	2	2	0
350-313-LI Psychologie sociale	2	1	3	0
387-314-LI Les grands défis sociaux	2	2	3	0
381-303-LI Relations interculturelles et racisme	2	1	3	0

Quatrième session

601-800-LI Communication et discours	2	2	2	0
340-800-LI Éthique et politique	3	0	3	0
109-103-MQ Activité physique et autonomie	1	1	1	0
xxx-xxx-xx Complémentaire	3	0	3	0
300-301-RE Démarche d'intégration en sciences humaines	1	2	3	0

et choisir un parmi les trois cours suivants :

201-301-RE Méthodes quantitatives avancées	2	1	3	0
--	---	---	---	---

OU

350-413-LI Communication humaine et culture	2	1	3	0
---	---	---	---	---

OU

387-413-LI Médias	2	1	3	0
-------------------	---	---	---	---

et choisir deux parmi les quatre cours suivants :

101-901-RE Biologie humaine	2	1	3	0
-----------------------------	---	---	---	---

OU

330-413-LI Naissance du Québec actuel	2	1	3	0
---------------------------------------	---	---	---	---

OU

381-413-LI Sexualité et cultures	2	1	3	0
----------------------------------	---	---	---	---

Profil : Éducation

	théorie	labo	étude	stage
Première session				
601-101-MQ Écriture et littérature	2	2	3	0
109-101-MQ Activité physique et santé	1	1	1	0
101-901-LI Complémentaire (Tribune scientifique)	1	2	3	0
330-910-LI Initiation à l'histoire de la civilisation occidentale	2	1	3	0
350-102-RE Initiation à la psychologie	2	1	3	0
383-920-RE Initiation à l'économie globale	2	1	3	0
387-104-LI Introduction à la sociologie	2	2	3	0
Deuxième session				
601-102-MQ Littérature et imaginaire	3	1	3	0
340-101-MQ Philosophie et rationalité	3	1	3	0
604-10*-MQ Anglais (formation commune)	2	1	3	0
320-103-LI Initiation à la carte du monde	2	1	3	0
350-214-LI Psychologie du développement	3	1	3	0
300-300-RE Initiation pratique à la méthodologie des sciences humaines	2	2	2	0
387-204-LI Éducation I : Éducation et société	2	2	3	0
Troisième session				
601-103-MQ Littérature québécoise	3	1	4	0
340-102-MQ L'être humain	3	0	3	0
109-102-MQ Activité physique et efficacité	0	2	1	0
604-8**-LI Anglais (formation propre)	2	1	3	0
360-300-RE Méthodes quantitatives en sciences humaines	2	2	2	0
350-303-LI Éducation II : La relation éducative et l'apprentissage	2	1	3	0
201-017-LI Éducation III : Apprivoiser les mathématiques	2	1	3	0
381-303-LI Relations interculturelles et racisme	2	1	3	0
Quatrième session				
601-800-LI Communication et discours	2	2	2	0
340-800-LI Éthique et politique	3	0	3	0
109-103-MQ Activité physique et autonomie	1	1	1	0
xxx-xxx-xx Complémentaire en Arts et esthétique	3	0	3	0
300-301-RE Démarche d'intégration en sciences humaines	1	2	3	0
387-403-LI Éducation IV : Sciences et transformations sociales	2	1	3	0
330-403-LI Éducation V : L'éducation à travers les âges et les civilisations	2	1	3	0

Le Cégep Limoilou offre également **deux doubles DEC en Sciences humaines**, chacun d'une durée de 3 ans.

Double DEC Sciences humaines volet enjeux internationaux et Langues

Cette formation conduit à l'obtention de deux diplômes préuniversitaires: l'un en Sciences humaines et l'autre en Arts et lettres. Elle vous permet d'explorer le monde pour mieux le comprendre et vous y situer. Voilà des atouts indéniables pour ceux qui veulent voyager ou entreprendre une carrière qui combine l'usage des langues à des interventions dans les domaines des sciences humaines, de la culture ou de la politique.

Double DEC Sciences humaines et Sciences de la nature

Cette formation conduit à l'obtention de deux diplômes préuniversitaires: l'un en Sciences de la nature, l'autre en Sciences humaines. Un parcours idéal pour satisfaire votre grande curiosité et vous ouvrir au monde, puisque vous y explorez les grands défis sociaux et scientifiques actuels. Vous serez préparé à la poursuite d'études universitaires dans une multitude de domaines, particulièrement ceux combinant l'usage de compétences scientifiques avec des aptitudes d'intervention en rapport avec l'être humain et son milieu de vie. Les préalables sont les mêmes que ceux en Sciences de la nature.

Sciences humaines (volet enjeux internationaux) et Langues – Double DEC

Première session

	théorie	labo	étude	stage
601-101-MQ Écriture et littérature	2	2	3	0
109-101-MQ Activité physique et santé	1	1	1	0
604-10*-MQ Anglais (formation commune)	2	1	3	0
320-103-LI Initiation à la carte du monde	2	1	3	0
604-103-LI Carnet de voyages : introduction	1	2	3	0
385-103-LI Introduction à la vie politique	2	1	3	0
607-103-LI Espagnol 1 : Initiation	2	1	3	0
609-103-LI Allemand 1 : Initiation	2	1	3	0

Deuxième session

601-102-MQ Littérature et imaginaire	3	1	3	0
340-101-MQ Philosophie et rationalité	3	1	3	0
383-920-LI Initiation à l'économie globale	2	1	3	0
385-213-LI Régimes politiques comparés	2	1	3	0
607-204-LI Espagnol 2 : langue et culture	2	2	4	0
604-213-LI Initiation à la linguistique	2	1	3	0
609-213-LI Allemand 2 : langue et culture	2	1	3	0

Troisième session

601-103-MQ Littérature québécoise	3	1	4	0
604-8**-LI Anglais (formation propre)	2	1	3	0
320-314-LI Enjeux de la planète	2	2	3	0
381-303-LI Relations interculturelles et racisme	2	1	3	0
350-102-RE Initiation à la psychologie	2	1	3	0
607-304-LI Espagnol 3 : langue et culture	2	2	3	0
609-304-LI Allemand 3 : langue et culture	2	2	3	0

Quatrième session

601-800-MQ Communication et discours	2	2	2	0
340-102-MQ L'être humain	3	0	3	0
330-910-RE Initiation à l'histoire de la civilisation occidentale	2	1	3	0
300-300-RE Initiation pratique à la méthodologie des sciences humaines	2	2	2	0
520-017-LI Arts, cultures et sociétés	2	2	2	0
607-413-LI Espagnol 4 : langue et culture	1	2	3	0
609-413-LI Allemand 4 : langue et culture	1	2	3	0

Cinquième session

340-800-LI Éthique et politique	3	0	3	0
109-102-MQ Activité physique et efficacité	0	2	1	0
xxx-xxx-xx Complémentaire	3	0	3	0
360-300-RE Méthodes quantitatives en sciences humaines	2	2	2	0
604-303-LI Enjeux culturels	2	1	3	0
330-314-LI Histoire du temps présent	2	2	3	0
607-3A3-LI Langues et sociétés : Espagnol OU	2	1	3	0
609-3A3-LI Langues et sociétés : Allemand	2	1	3	0

Sixième session

109-103-MQ Activité physique et autonomie	1	1	1	0
xxx-xxx-xx Complémentaire	3	0	3	0
300-301-RE Démarche d'intégration en sciences humaines (ASP)	1	2	3	0
604-404-LI Carnet de voyages : projet synthèse (ASP)	2	2	4	0
385-414-LI Actualité politique internationale	2	2	3	0

et choisir deux parmi les trois cours suivants :

320-403-LI Explorations environnementales OU	1	2	3	0
350-413-LI Communication humaine et culture OU	2	1	3	0
383-413-LI Relations économiques internationales	2	1	3	0

LE MONDE VOUS APPARTIENT!

L'équipe du Bureau international permet aux étudiants de s'ouvrir au monde grâce à l'acquisition d'expériences internationales formatrices et marquantes. Elle organise également une foule d'activités en rapport avec le voyage, les études ou le travail à l'étranger.

Le Cégep offre plusieurs programmes de mobilité étudiante dont le *Projet monde* (séjours de groupe de quelques semaines dans le cadre de votre programme d'études) et le *DEC Monde* (poursuite d'une session d'études dans un autre pays).

Informez-vous auprès du Bureau international pour en savoir davantage !

www.cegeplimoilou.ca/international

3. QUEL EST MON PROJET DE CARRIÈRE?

Concernant votre projet de carrière, il y a deux aspects sur lesquels vous devez d'abord vous arrêter : les caractéristiques souhaitables et les orientations universitaires possibles.

3.1. LES CARACTÉRISTIQUES PERSONNELLES SOUHAITABLES

Voici les principales caractéristiques personnelles nécessaires pour étudier et œuvrer dans le monde des sciences humaines. **Cochez** celles que vous possédez ou que vous croyez pouvoir développer .

Intérêts

- Aimer lire et écrire.
- Avoir le goût de développer sa culture générale.
- Aimer observer les gens, les données et les choses.
- Être intéressé par les origines de l'être humain et ses comportements.
- Avoir un certain intérêt pour l'actualité.
- Aimer le travail d'équipe.

Indices de tempérament

- Démontrer une grande ouverture d'esprit et une conscience sociale.
- Avoir un esprit créateur, le sens de l'observation, de la recherche et de l'organisation.
- Chercher à comprendre les relations humaines au-delà des apparences.

Aptitudes requises

- Se sentir à l'aise avec des notions théoriques et avoir de la facilité à apprendre par l'abstrait.
- Posséder une grande curiosité et de la rigueur intellectuelles.
- Avoir une bonne capacité d'analyse et de synthèse afin de comprendre les phénomènes étudiés.
- Posséder un bon jugement et un esprit critique afin de comparer des points de vue différents sur un même sujet.
- S'exprimer facilement de façon orale et écrite.
- Avoir une aptitude minimale en mathématiques pour être en mesure de comprendre, d'analyser et de traiter des données de recherches. *

*En sciences humaines, tous les profils incluent le cours « Méthodes quantitatives ». Le profil « Économie et administration » prévoit 3 autres cours de mathématiques.

3.2 LES PRINCIPALES ORIENTATIONS UNIVERSITAIRES POSSIBLES

Tous les profils du DEC en sciences humaines mènent à la grande majorité des programmes universitaires reliés au domaine des sciences humaines.

Il existe **cinq grandes familles** de programmes liés aux sciences humaines :

- La **Société humaine**
- La **Relation d'aide**
- L'**Éducation et les loisirs**
- La **Loi**
- La **Gestion**

Selon le profil choisi et en fonction de vos intérêts et de vos objectifs de carrière, vous pouvez explorer l'une ou l'autre des familles de programmes. À titre de suggestions, si vous êtes dans le profil :

Administration et économie

Le monde de la gestion, l'administration et de l'économie vous intéresse... Portez une attention particulière aux familles de « La Gestion » ou de « La Société humaine ».

Enjeux internationaux

Pour ceux et celles qui s'intéressent à la politique, l'histoire, la géographie et aux relations internationales. Explorez notamment les familles de « La Société humaine » et de « La Loi ».

Développement humain et société

Vous aimez la psychologie, la sociologie et l'anthropologie... Explorez les familles de « La Relation d'aide », « La Société humaine » et « L'Éducation et les loisirs ».

Éducation

Pour ceux et celles qui s'intéressent à l'enseignement et aux professions connexes... Explorez les familles de « L'Éducation et les loisirs » et de « La Relation d'aide ».

LA SOCIÉTÉ HUMAINE

Les principales orientations universitaires

- Anthropologie
- Archéologie
- Bibliothéconomie et science de l'information
- Communication
- Économie
- Ethnologie
- Études anciennes
- Géographie
- Histoire
- Histoire, culture et sociétés
- Histoire de l'art
- Philosophie
- Psychosociologie de la communication
- Relations internationales
- Science, technologie et société
- Sciences de la consommation
- Science politique
- Sciences sociales
- Sociologie
- Théologie

Et bien d'autres...

Les personnes intéressées par cette famille de programme

- Étudient et font des recherches concernant l'évolution de l'homme dans le temps et l'espace;
 - S'intéressent à différentes cultures, civilisations, modes de pensée, de communication et de vie;
 - Analysent, scrutent, fouillent pour mieux comprendre;
 - Se préoccupent de l'intégration de l'homme dans la société;
 - Aident à solutionner des problèmes sociaux et humains;
 - Travaillent principalement pour des organismes gouvernementaux ou pour des centres de recherche ou font de l'enseignement;
 - Sont souvent amenées à se déplacer à l'extérieur, à voyager.
- (Cursus, 2004)

Les caractéristiques personnelles requises ou désirables

Voici le profil personnel souhaité pour étudier et œuvrer dans la famille « Société humaine ». **Cochez** celles que vous possédez ou que vous croyez pouvoir développer .

- Avoir la passion pour l'humain
- Aimer analyser et faire des liens
- Aimer comprendre, apprendre, découvrir
- Aimer communiquer, aider et collaborer
- Aimer organiser l'information
- Posséder une bonne capacité d'adaptation
- Aimer jouer avec des idées
- Être curieux
- Avoir un bon sens critique
- Avoir de la tolérance et de l'ouverture d'esprit
- Être pragmatique (sens pratique)
- Avoir le souci de la précision (minutie)
- Avoir de la facilité à communiquer avec les gens
- Posséder un bon sens de l'observation

Aperçu de professions

Agent d'immigration	Anthropologue	Ethnologue
Agent de développement économique	Archéologue	Historien
Agent du service extérieur canadien	Archiviste	Historien de l'art
Analyste de marché	Conseiller politique	Philosophe
Animateur de pastorale	Démographe	Politicalogues
	Économiste	Sociologue

LA RELATION D'AIDE

Les principales orientations universitaires

- ☛ Criminologie
- ☛ Psychoéducation
- ☛ Service ou travail social
- ☛ Orientation
- ☛ Psychologie
- ☛ Sexologie

Les personnes intéressées par cette famille de programmes

- ☛ Aident à résoudre des problèmes personnels, affectifs ou sociaux;
- ☛ Écoutent les autres et manifestent de la compréhension pour leurs problèmes;
- ☛ Font preuve d'un bon équilibre personnel et d'une grande autonomie;
- ☛ Exercent en pratique privée ou au sein d'organismes publics;
- ☛ Établissent une relation d'aide souvent individuelle.
(Cursus)

Les caractéristiques personnelles requises ou désirables

Voici le profil personnel souhaité pour étudier et œuvrer dans la famille relation d'aide. **Cochez** celles que vous possédez ☑ ou que vous croyez pouvoir développer ☒.

- | | |
|--|--|
| <input type="checkbox"/> Aimer aider, conseiller, comprendre et écouter | <input type="checkbox"/> Posséder une bonne capacité d'écoute et de respect d'autrui |
| <input type="checkbox"/> Avoir l'esprit d'analyse et de synthèse | <input type="checkbox"/> Avoir une bonne capacité d'adaptation |
| <input type="checkbox"/> Aimer communiquer, transmettre des connaissances | <input type="checkbox"/> Aimer se sentir utile et assumer des responsabilités |
| <input type="checkbox"/> Aimer le travail d'équipe et collaborer | <input type="checkbox"/> Avoir un grand sens des responsabilités |
| <input type="checkbox"/> Posséder de la sensibilité et de l'ouverture d'esprit | <input type="checkbox"/> Avoir un sens critique et de pragmatisme (sens pratique) |
| <input type="checkbox"/> S'intéresser aux personnes et à leurs problèmes | <input type="checkbox"/> Faire preuve de patience et de compréhension |
| <input type="checkbox"/> Posséder une personnalité équilibrée et assurée | <input type="checkbox"/> Posséder une bonne capacité d'autonomie |

Aperçu de professions

Agent au classement des détenus
Agent de libération conditionnelle
Aide pédagogique
Conseiller d'orientation

Conseiller en emploi
Conseiller en réadaptation
Conseiller en toxicomanie
Criminologue
Expert psycho-légal
Neuropsychologue

Psychanalyste
Psychoéducateur
Psychologue
Orthopédagogue
Sexologue
Travailleur social

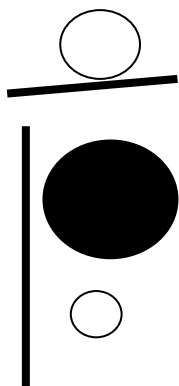
L'ÉDUCATION ET LES LOISIRS

Les principales orientations universitaires

- Animation et recherches culturelles
- Éducation physique
- Éducation préscolaire et primaire
- Enseignement en adaptation scolaire / Orthopédagogie
- Enseignement au secondaire
- Psychoéducation
- Récréologie
- Science de la consommation

Les personnes intéressées par cette famille de programmes

- Éduquent et divertissent les gens ou enseignent;
- Adaptent leur travail selon les besoins exprimés, l'âge des personnes desservies et leur environnement;
- Proposent des activités d'apprentissage et de loisirs qui enrichissent la vie des personnes;
- Possèdent un bon sens de l'organisation et sont débrouillardes;
- Doivent aimer les gens et être disponibles.
(Cursus)



Les caractéristiques personnelles requises ou désirables

Voici le profil personnel souhaité pour étudier et œuvrer dans la famille de l'éducation et des loisirs. **Cochez** celles que vous possédez ☑ ou que vous croyez pouvoir développer ☒.

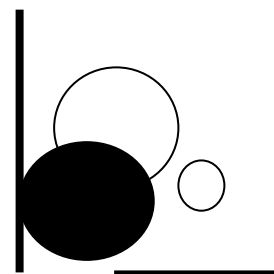
- | | |
|--|---|
| <input type="checkbox"/> Aimer travailler avec les gens et pour les gens | <input type="checkbox"/> Avoir une grande capacité d'adaptation |
| <input type="checkbox"/> Faire preuve de patience et de persévérance | <input type="checkbox"/> Faire preuve de dynamisme et d'entrain |
| <input type="checkbox"/> Avoir un bon esprit d'équipe | <input type="checkbox"/> Posséder polyvalence et autonomie |
| <input type="checkbox"/> Aimer relever des défis et innover | <input type="checkbox"/> Posséder une grande culture générale |
| <input type="checkbox"/> Aimer analyser et suggérer des solutions | <input type="checkbox"/> Aimer se sentir utile |
| <input type="checkbox"/> Aimer assumer des responsabilités, planifier, organiser et coordonner | <input type="checkbox"/> Avoir de l'aptitude à transmettre et vulgariser de l'information |
| <input type="checkbox"/> Avoir de l'initiative et de la créativité | <input type="checkbox"/> Avoir une bonne capacité d'écoute |
| <input type="checkbox"/> Aimer inciter les autres à apprendre | <input type="checkbox"/> Dans certains cas, être actif physiquement |

Aperçu de professions

Animateur de vie étudiante
Conseiller en consommation
Conseiller pédagogique
Conseiller en conditionnement physique
Directeur d'école ou d'établissement de loisirs

Éducateur physique
Entraîneur
Psychoéducateur
Enseignant au secondaire
Orthopédagogue
Enseignant au préscolaire et primaire

Récréologue
Enseignant en adaptation scolaire
Spécialiste en techniques et moyens de l'enseignement
Spécialiste en mesure et évaluation



La Loi

Les principales orientations universitaires

- Criminologie
- Droit
- Sécurité et études policières

Les personnes intéressées par cette famille de programmes

- Se préoccupent de la défense et du respect des droits humains;
- Travaillent principalement dans le domaine de la justice;
- Font respecter les droits des individus et d'une communauté en fonction des règles établies;
- Se doivent d'être intègres et diplomates;
- Effectuent leur travail particulièrement dans les organismes publics reliés à la justice, les corps policiers, les cabinets de notaires ou d'avocats et les agences de sécurité.

(Cursus 2012)

Les caractéristiques personnelles requises ou désirables

Voici le profil personnel souhaité pour étudier et œuvrer dans la famille de la loi.

Cochez celles que vous possédez ou que vous croyez pouvoir développer .

- | | |
|--|--|
| <input type="checkbox"/> Aimer comprendre les règles, leurs fondements et leurs applications | <input type="checkbox"/> Avoir une bonne capacité d'analyse et de synthèse |
| <input type="checkbox"/> Aimer prendre les choses en main, assumer des responsabilités | <input type="checkbox"/> Avoir de l'aptitude à la communication |
| <input type="checkbox"/> Aimer la lecture et l'écriture | <input type="checkbox"/> Posséder une personnalité assurée et équilibrée |
| <input type="checkbox"/> Posséder de l'ouverture d'esprit | <input type="checkbox"/> Avoir une grande capacité d'écoute |
| <input type="checkbox"/> Posséder une bonne résistance au stress | <input type="checkbox"/> Avoir de l'intérêt pour comprendre le comportement humain |
| <input type="checkbox"/> Aimer comprendre, conseiller et épauler les autres | <input type="checkbox"/> Posséder de la capacité d'objectivité |
| <input type="checkbox"/> Avoir de la patience et de la polyvalence | <input type="checkbox"/> Avoir le sens de la justice et un bon jugement |
| <input type="checkbox"/> Aimer le défi (affronter et résoudre des situations difficiles) | |

Aperçu de professions

Administrateur fiduciaire	Avocat	Criminologue
Agent au classement des détenus	Conseiller en toxicomanie	Juge
Agent de brevets	Conseiller juridique	Notaire
Agent de libération conditionnelle	Coroner	Protecteur du citoyen

La Gestion

Dans cette famille, on retrouve quatre sous-familles de programmes : « **Les Ressources humaines** », « **Les Biens et services** », « **Le Soutien administratif** » et « **l'Informatique** ».

Les Ressources humaines

Les principales orientations universitaires

- Administration des affaires, cheminement en Gestion des ressources humaines
- Gestion des ressources humaines
- Relations industrielles

Les personnes intéressées par cette famille de programmes

- Manifestent des intérêts et des aptitudes pour un travail centré sur les personnes;
- Ont de la facilité à entretenir des relations avec les autres ;
- Se préoccupent de l'harmonie et de la rentabilité du personnel au service des organisations;
- Occupent principalement des postes dans les services du personnel des organismes publics et privés;
- Recrutent le personnel et gèrent les conditions de travail, le perfectionnement, le rendement au travail et les régimes collectifs;
- Représentent un rouage important de la rentabilité des entreprises qui ont compris que leur personnel est leur principale ressource;
- Établissent et maintiennent des relations harmonieuses entre les patrons et les employés.
(Cursus, 2004)

Les caractéristiques personnelles requises ou désirables

Voici le profil personnel souhaité pour étudier et œuvrer dans la famille des ressources humaines. **Cochez** celles que vous possédez ou que vous croyez pouvoir développer .

- | | |
|---|--|
| <input type="checkbox"/> Aimer résoudre des problèmes, des conflits | <input type="checkbox"/> Être curieux et pragmatique (sens pratique) |
| <input type="checkbox"/> Aimer créer, apprendre et relever des défis | <input type="checkbox"/> Avoir de l'autonomie et de la polyvalence |
| <input type="checkbox"/> Aimer écouter et conseiller | <input type="checkbox"/> Avoir un grand sens critique |
| <input type="checkbox"/> Démontrer de la flexibilité, de la polyvalence et une grande disponibilité | <input type="checkbox"/> Posséder de l'habileté à communiquer, à négocier, à persuader |
| <input type="checkbox"/> Posséder du tact, de la diplomatie et de la patience | <input type="checkbox"/> Posséder un bon sens de l'organisation et des responsabilités |
| <input type="checkbox"/> Aimer le contact avec le public | <input type="checkbox"/> Avoir un bon jugement et un esprit critique |
| <input type="checkbox"/> Avoir une bonne résistance au stress | |

Aperçu de professions

Agent d'assurance emploi
Agent de dotation
Agent des ressources humaines
Agent syndical
Chasseur de têtes

Conciliateur en relations de travail
Conseiller en organisation du travail
Conseiller en retraite
Posséder de l'ouverture d'esprit

Les Biens et les services

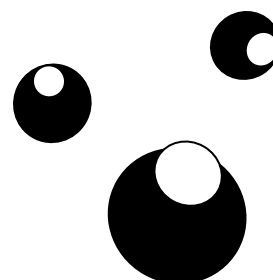
Les principales orientations universitaires

- Administration des affaires, avec plusieurs concentrations possibles :
 - Assurances et services financiers
 - Gestion des opérations et de la production
 - Gestion internationale
 - Gestion urbaine et immobilière
 - Management
 - Marketing, etc
- Communication (Marketing)
- Gestion du tourisme et de l'hôtellerie
- Gestion publique

Les personnes intéressées par cette famille de programmes

- Ont des intérêts et des aptitudes pour les tâches qui requièrent de la méthode, de la précision, le sens de l'organisation et un bon esprit d'analyse et de synthèse;
- Sont efficaces et éprouvent du plaisir à travailler dans des secteurs tels que les achats, la production, la gestion et l'inventaire des stocks, la mise en marché et la vente, le service après-vente;
- Sont capables d'établir de bonnes relations avec les autres de manière à gérer efficacement les biens et les services sous leur responsabilité;
- Savent s'organiser, sont capables de prendre des initiatives et d'assumer des responsabilités;
- Ont en général un bon sens des affaires;
- Transigent régulièrement avec des personnes.

(Cursus, 2012)



Les caractéristiques personnelles requises ou désirables

Voici le profil personnel souhaité pour étudier et œuvrer dans la famille des biens et services. **Cochez** celles que vous possédez ou que vous croyez pouvoir développer .

- | | |
|---|--|
| <input type="checkbox"/> Aimer voir les résultats concrets de son travail | <input type="checkbox"/> Avoir une bonne capacité d'analyse et de synthèse |
| <input type="checkbox"/> Aimer prendre en main les situations | <input type="checkbox"/> Posséder des capacités de persuasion |
| <input type="checkbox"/> Aimer conseiller, créer et apprendre | <input type="checkbox"/> Aimer le contact avec le public |
| <input type="checkbox"/> Être habile dans la résolution de problèmes d'organisation | <input type="checkbox"/> Posséder un grand sens des responsabilités et de l'initiative |
| <input type="checkbox"/> Posséder de l'habileté à la communication orale et écrite | <input type="checkbox"/> Aimer résoudre des questions d'argent et de rentabilité |
| <input type="checkbox"/> Aimer agir selon des règles bien établies | <input type="checkbox"/> Aimer les chiffres, les affaires |
| | <input type="checkbox"/> Aimer relever des défis |

Aperçu de professions

Administrateur
Adjoint ou directeur administratif
Analyste des méthodes et procédures
Conseiller en importation / exportation
Directeur d'agence de voyage

Directeur de production
Directeur d'établissement touristique
Directeur des achats de marchandises
Directeur des ventes et de la publicité
Expert-conseil en communication

Le Soutien administratif

Les principales orientations universitaires :

- Administration des affaires, avec des concentrations en :
 - Finances
 - Comptabilité
 - Évaluation immobilière

- Sciences comptables

Les personnes intéressées par cette famille de programmes

- manifestent des intérêts et des aptitudes pour des tâches sédentaires qui exigent de la précision, de la méthode, de la logique;
- sont à l'aise dans les secteurs de travail comme la comptabilité, la gestion financière, la vérification et le contrôle;
- occupent des postes dans des institutions financières et des bureaux administratifs de divers organismes et entreprises;
- exercent habituellement un travail bien encadré et ont des responsabilités clairement définies;
- recherchent des conditions de travail régulières et exercent des tâches souvent répétitives, ordonnées et méthodiques.

(Cursus, 2012)

Les caractéristiques personnelles requises

Voici le profil personnel souhaité pour étudier et œuvrer dans la famille du « Soutien administratif ». **Cochez** celles que vous possédez ou que vous croyez pouvoir développer .

- | | |
|---|--|
| <input type="checkbox"/> Aimer communiquer verbalement ou par écrit | <input type="checkbox"/> Être une personne ordonnée et méthodique |
| <input type="checkbox"/> Aimer réaliser des tâches de bureau systématiques et parfois répétitives | <input type="checkbox"/> Aimer collaborer avec d'autres travailleurs |
| <input type="checkbox"/> Avoir le souci du détail et du travail bien fait | <input type="checkbox"/> Avoir de la facilité à manipuler des chiffres et analyser des données |
| <input type="checkbox"/> Vouloir maîtriser des outils informatiques en perpétuel changement | <input type="checkbox"/> Être patient, minutieux et tenace |

Aperçu des professions

Analyste financier
Cambiste
Comptable professionnel agréé (CPA)
Planificateur financier
Vérificateur des impôts
Conseiller en valeurs mobilières

Évaluateur agréé
Fiscaliste
Négociateur en bourse

IMPORTANT

Certains des programmes énumérés précédemment sont **contingentés**. La qualité du dossier scolaire au collégial est le premier (et souvent le seul) critère de sélection. Pour en savoir davantage sur la **cote de rendement au collégial** (cote R), consultez les documents « **La Cote de rendement au collégial et l'admission à l'université** » (série La Rose des Vents, 9) et « **Les seuils d'admission dans les programmes contingentés à l'université** ». Ainsi, vous serez en mesure de mieux évaluer vos chances d'être admis aux programmes visés et prévoir des solutions alternatives en cas de refus.

Pour connaître les **préalables spécifiques** de ces programmes, adressez-vous au centre de documentation en information scolaire et professionnelle.

L'exercice de certaines professions est encadré par un **Ordre professionnel** qui règlemente la formation et exige parfois l'obtention d'un diplôme de 2^e ou de 3^e cycle.

POUR PLUS D'INFORMATION

Si vous voulez en savoir davantage sur les programmes et professions reliés aux sciences humaines ; consultez :

- **100 Carrières de la santé et des services sociaux**
- **Guide Choisir** : Université
- **Les Carrières de la formation universitaire**
- Les **Carrières de la comptabilité**
- Les **Carrières du droit**
- La banque d'information scolaire et professionnelle « **Repères mon webfolio** »
- **Fiches Carrières en sciences humaines** (disponibles au centre de documentation de votre campus mais également sur le centre virtuel en ISEP au www.cegeplimoilou.ca/isep)
- Visitez également le centre de documentation de votre établissement pour découvrir la documentation disponible à ce sujet!

Quelques sites web pertinents :

Association canadienne des sociologues et anthropologues de langue française

www.acsalf.ca

Universités Canada

(Liens avec les universités canadiennes)

www.univcan.ca

Bureau de coopération interuniversitaire (BCI)

www.bci-qc.ca

Conseil de recherches en Sciences humaines du Canada (CRSH)

www.sshrc.ca

Office des professions du Québec

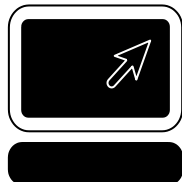
(Lien avec les ordres professionnels)

www.opq.gouv.qc.ca

Consultez également le

Centre virtuel en information scolaire et professionnelle :

www.cegeplimoilou.ca/isep



4. QUI PEUT M'AIDER?

4.1 LE SERVICE D'ORIENTATION SCOLAIRE ET PROFESSIONNELLE

Répondez d'abord à ces quatre questions.

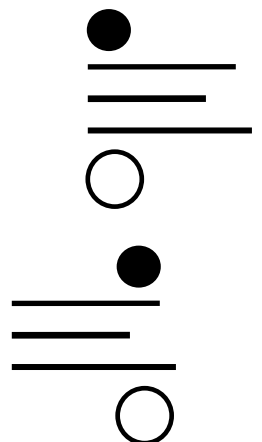
	Oui	Non
Votre motivation pour votre programme d'études est à la baisse?	<input type="checkbox"/>	<input type="checkbox"/>
Vous avez une idée plutôt vague des métiers qui pourraient vous convenir?	<input type="checkbox"/>	<input type="checkbox"/>
Vous envisagez peut-être un changement de programme?	<input type="checkbox"/>	<input type="checkbox"/>
Vous désirez aller à l'université mais votre projet d'études n'est pas encore très clair?	<input type="checkbox"/>	<input type="checkbox"/>

Si vous avez répondu « **OUI** » à l'une ou l'autre de ces questions, l'équipe des conseillers et conseillères d'orientation peut vous aider. Nous vous offrons :

- **La rencontre d'accueil en orientation**, préalable à l'entrevue individuelle, qui vous permet de comprendre les étapes d'un processus d'orientation et qui vous fournit des outils d'auto-orientation et d'aide à l'apprentissage favorisant ainsi votre cheminement scolaire et vocationnel.
- **Les entrevues individuelles d'orientation** afin d'améliorer votre connaissance de soi, de faire des liens avec les professions pouvant le mieux vous convenir et de trouver des moyens de réaliser votre projet d'avenir.
- **Une disponibilité sans rendez-vous** où nous pouvons vous aider dans votre recherche d'information sur les professions et les programmes d'études envisagés.
- **Des activités d'information** qui se déroulent tout au long de l'année (visites universitaires, stage d'un jour, parrainage vocationnel, visite des représentants universitaires, etc.). Surveillez **la section blogue du site web du cégep** pour les dates et les modalités!

N'hésitez pas à venir nous rencontrer!

Consultez la dernière page du présent document pour connaître les coordonnées de nos services.



4.2 LE CENTRE D'AIDE À LA RÉUSSITE

Comme son nom l'indique, le Centre d'aide à la réussite regroupe un ensemble de services pour faciliter votre **réussite scolaire et donc vos études**.

Que ce soit pour mieux maîtriser la **langue française**, pour développer vos compétences en **mathématiques** ou en **anglais**, vous y trouverez des personnes-ressources (étudiants et étudiantes, tuteurs et tutrices, enseignants et enseignantes) pour vous aider concrètement et vous permettre de faire des progrès.

Vous pouvez aussi consulter l'équipe du Centre d'aide pour toute question liée à la réussite de l'Épreuve uniforme de français.

De plus, vous pourrez consulter au Centre d'aide à la réussite divers outils et guides pour être plus efficace dans votre métier d'étudiant :

Des guides sur :

- la prise de notes;
- la préparation aux examens;
- la présentation des travaux;
- la gestion du temps;
- etc.

N'hésitez pas à profiter de ces ressources !

Campus de Québec

Local 2121

(dans le Carrefour de l'information)

Campus de Charlesbourg

Local 2545

(dans le Carrefour de l'information)

FAIRE CARRIÈRE DANS LE VASTE MONDE DES SCIENCES HUMAINES

En sciences humaines, il existe des carrières bien définies pour répondre à des fonctions spécifiques sur le marché du travail. Mais, il existe aussi des carrières où les débouchés et les emplois sont moins bien définis. Ces emplois sont parfois difficiles à retracer mais vous permettent de sortir des sentiers battus. Ces carrières s'appuient sur une solide formation fondamentale, renforcée par la complémentarité de diverses disciplines et l'acquisition d'outils et de méthodes de travail transférables.

Même dans les carrières plus « traditionnelles », les nombreux changements au sein du monde du travail, le développement des technologies de l'information, les nouvelles clientèles à desservir, amènent des nouvelles façons de faire et d'intervenir dans la société.

Examinons de plus près quelles sont ces tendances!

Il y a à peine 30 ans, on choisissait une profession, on effectuait les études correspondantes et on trouvait un emploi dans son domaine, emploi que l'on pouvait occuper durant toute sa vie professionnelle. Aujourd'hui, les changements technologiques et organisationnels ont modifié profondément les règles du jeu sur le marché du travail. Les employeurs ne recherchent plus nécessairement tel ou tel diplôme, mais davantage des personnes capables de résoudre les problèmes de leur entreprise ou de leur organisation. La formation ne représente plus nécessairement notre identité sur le plan professionnel, mais davantage une clef pour accéder à toute une gamme de possibilités sur le marché du travail.

Les universités, elles aussi, ont dû s'adapter et modifier leurs programmes d'études en fonction de ces nouvelles règles du jeu.

Examinons quelles sont les tendances que l'on peut retrouver au sein des programmes d'études, plus particulièrement en sciences humaines :

1. Formation multidisciplinaire



C'est l'éclatement des frontières entre les différentes disciplines. La plupart des programmes développés au cours des dernières années intègrent les connaissances de plusieurs disciplines en sciences humaines ou des disciplines complémentaires aux sciences humaines.

Bien que le marché du travail exige des formations spécialisées dans certains domaines, de plus en plus d'employeurs recherchent aussi des personnes autonomes et polyvalentes, possédant une solide formation générale et capables de s'adapter à un monde du travail en constante évolution.

2. Internationalisation des programmes d'études



Avec la mondialisation des marchés et l'autoroute de l'information, les frontières entre les pays s'estompent et les emplois s'internationalisent. Coopération internationale, relations commerciales à l'étranger, activités à caractère humanitaire, expertise dans différents domaines, gestion de projets, etc. offrent de multiples possibilités d'échanger avec divers pays et de rencontrer des personnes de d'autres cultures, en voyageant ou ... en restant ici!

Les universités ont donc développé des programmes d'études, des spécialisations à l'intérieur des différentes formations ou encore des programmes d'échanges pendant les études. L'important est d'être curieux, ouvert et de rester à l'affût de ce qui se passe dans le monde.

3. Gestion et animation de projets



De plus en plus, les organismes et les entreprises fonctionnent par projets. L'acquisition de compétences en gestion de projets et en coordination d'équipes de travail font partie intégrante de la plupart des programmes d'études, notamment dans le secteur des sciences humaines.

4. Communication orale et écrite



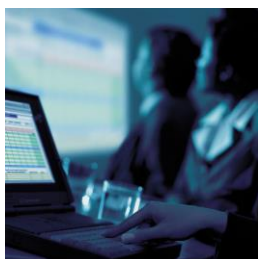
Dans un marché du travail où les qualités personnelles et le travail d'équipe sont primordiales, les employeurs commencent à penser que l'embauche de diplômés possédant des compétences interpersonnelles (intelligence émotionnelle) et en communication représentent un atout précieux. La communication orale et écrite devient une force majeure des diplômés des programmes de sciences humaines. Par exemple, Internet exige des personnes capables d'élaborer des contenus, de recueillir et synthétiser l'information, scénariser et rédiger les textes.

5. Apprentissage des langues



La langue anglaise est devenue un outil essentiel à l'ère de la mondialisation et de l'internet. La connaissance d'une 3^{ème} langue est un passeport pour un avenir prometteur surtout pour ceux et celles qui se destinent à une carrière internationale!

6. Utilisation des technologies de l'information



Difficile d'y échapper, même en sciences humaines ! Les nouvelles technologies et la maîtrise de celles-ci font partie des outils indispensables du 21^{ème} siècle. Dans la plupart des programmes de sciences humaines, vous apprendrez à utiliser les principaux logiciels et outils nécessaires à la recherche, la production et la diffusion des différents projets.

Les compétences recherchées

En fonction de ces nouvelles tendances, voici quelles compétences sur lesquelles vous pouvez miser :

1. Polyvalence et facilité d'adaptation



Dans un monde du travail en constante transformation, les postes sont moins bien définies, les fonctions de plus en plus éclatées. Le travailleur doit s'adapter aux changements de plus en plus rapides. Il est appelé à changer souvent de projets, de responsabilités ou de fonctions. La polyvalence et la souplesse deviennent primordiales dans ce contexte. De plus, la formation continue est essentielle tout au long de la carrière.

2. Culture générale et ouverture sur le monde



Posséder une solide formation générale, savoir observer, cultiver son désir d'apprendre. Être curieux et se tenir informer des changements technologiques, sociaux, politiques et économiques, etc... bref, de ce qui se passe au niveau local, national, international.

3. **Habiletés de communication**



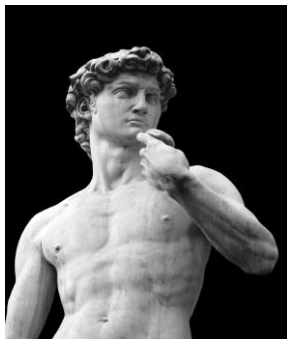
Depuis quelques années, on parle de plus en plus d'« intelligence émotionnelle » comme d'un atout essentiel pour la réussite professionnelle. L'intelligence émotionnelle réfère à la capacité d'empathie, de comprendre les sentiments de ses employés et de ses confrères de travail, de résoudre des conflits, de se motiver et de motiver les autres, etc. De par leur formation et parce qu'ils sont préoccupés par l'être humain, les diplômés en sciences humaines partent avec un avantage certain.

4. **Esprit d'analyse et de synthèse**



De plus en plus, les employeurs recherchent des personnes autonomes, capables d'analyser des problèmes et y apporter des solutions. Pour prendre des décisions, il faut, entre autres, identifier les problèmes, analyser les besoins, recueillir les informations pertinentes, en faire la synthèse et les évaluer en fonction du contexte.

5. **Créativité**



Le travailleur, et plus particulièrement celui en sciences humaines, devra faire preuve d'imagination et de créativité tant dans ses stratégies de recherche d'emploi qu'au sein même de son travail. Il ne faut plus concevoir les professions dans leur rôle traditionnel mais avec un regard neuf qui tient compte de l'évolution technologique, sociale, économique, etc. Gardez les yeux ouverts pour trouver de nouvelles façons de faire, évaluer les nouveaux besoins qui émergent dans notre milieu, dans la société. Bref, sortez des sentiers battus !

6. **Capacité de travailler en équipe**



La structure hiérarchique des organisations tend à disparaître. Le travail d'équipe est de plus en plus au cœur de l'organisation. La reconnaissance de ses propres compétences et de celles des autres, l'enrichissement et le respect mutuel, le partage clair des responsabilités et des tâches, la résolution des conflits qui peuvent survenir, etc. sont des dimensions importantes pour bien fonctionner au sein d'une équipe de travail.

7. Bonne connaissance de soi



Dans un monde en mouvance constante, il devient fondamental de construire sa carrière sur des bases solides. Pour éviter de dériver, il faut savoir établir ses « ancrs de carrières ». Connaître ses intérêts, ses compétences, ses limites. Identifier ses objectifs sur les plans personnel et professionnel en fonction de ses besoins, ses valeurs. Définir la place que l'on veut occuper dans la société et de quelle façon on veut l'occuper.

Si on y regarde de près, plusieurs des compétences recherchées sur le marché du travail font déjà partie intégrantes de la formation en sciences humaines : compréhension des relations humaines, ouverture sur le monde, développement de la pensée critique, etc. **Mettez-les et mettez-vous en valeur!**

De plus, les finissants et finissantes en sciences humaines possèdent tous les outils, à travers leur formation, pour analyser les grandes tendances sociales, économiques, politiques, etc. qui émergent dans la société et les nouveaux besoins créés par ces changements. **Sachez utiliser ces outils pour faire votre place sur le marché du travail!**

Beaucoup de défis à relever en perspective pour les professionnels et professionnelles des sciences humaines!

LES SCIENCES HUMAINES ET LE MARCHÉ DU TRAVAIL

« *Y'a-t-il une vie après les sciences humaines* »² de Nicole Bérubé

Selon la croyance populaire, un diplômé en sciences humaines aurait autant de chances de décrocher un emploi dans une firme de technologie de pointe qu'un candidat marxiste-léniniste d'être élu dans le nouvel arrondissement de Westmount, à Montréal!

« Les sciences humaines constituent un amalgame de disciplines très diverses, et il est important de faire des nuances, explique Nicolas Marchand, agent de recherche à la Faculté des sciences humaines de l'Université du Québec à Montréal (UQAM). Mais, lorsqu'on brosse un portrait général, on s'aperçoit que l'idée habituellement admise selon laquelle les diplômés en sciences humaines réussissent moins bien que les autres soit tout simplement fausse. »

D'ailleurs, les dernières études publiées à ce sujet sont éloquentes : bien qu'ils aient généralement plus de difficultés à faire leur chemin entre l'école et le marché du travail, les diplômés en sciences humaines décrochent des emplois aussi intéressants et aussi payants que les diplômés des autres secteurs.

« Les diplômés en sciences humaines commencent souvent leur carrière en étant embauchés à forfait, souligne Andrée Desroches, responsable du Service de l'emploi de l'Université de Montréal. Cela dit, avec le renouvellement actuel de l'effectif dans la fonction publique, on remarque que les gouvernements embauchent beaucoup de diplômés en sciences humaines et que, dans ce cadre, ces derniers bénéficient de postes permanents. »

Un avis que partage Suzanne Buissières, conseillère en emploi au Service de placement de l'Université Laval, qui soutient que les programmes « chauds » actuellement sont ceux qui répondent directement aux besoins du marché du travail. « En économie, en communications, en traduction, en relations industrielles ainsi que dans les secteurs qui nécessitent une intervention auprès des gens, comme le travail social ou la psychologie, la demande est constante. Mais pour obtenir leur premier emploi, les diplômés doivent souvent faire des concessions. Les conditions de travail lucratives, c'est souvent plus tard... »

Louise Trudel, conseillère en formation scolaire et professionnelle à l'Université du Québec à Montréal (UQAM) croit qu'un baccalauréat en sciences humaines permet d'abord et avant tout de développer une bonne capacité d'analyse et de synthèse, une habileté qui est de plus en plus recherchée sur le marché du travail. « Les étudiants qui ont confiance en eux-mêmes seront capables de surmonter les difficultés qui les attendent, mais ceux qui ne sont pas vraiment fixés quant à leur choix de carrière peuvent être plus affectés par l'incertitude des premiers emplois. »

Même si personne ne veut se risquer à prédire l'avenir, on est loin de penser que le marché du travail exclura les diplômés en sciences humaines. « Au lendemain des attentats du World Trade Center en septembre 2001, le réseau RDI avait invité différents experts à venir témoigner en studio, se rappelle Nicolas Marchand. Autour de la table se trouvaient un anthropologue, un sociologue, un politicologue et un psychologue. Je crois qu'on peut difficilement imaginer un meilleur exemple de l'utilité et de l'importance de ces spécialistes! »

² Les Carrières d'avenir 2002. Éditions Jobboom



LE SERVICE D'ORIENTATION

Campus de Québec

Local 1459

☎ 418.647.6600 poste 6651

Campus de Charlesbourg

Local 1127

☎ 418.647.6600 poste 3646

LE CENTRE DE DOCUMENTATION EN INFORMATION SCOLAIRE ET PROFESSIONNELLE

Campus de Québec

Local 1459

☎ 418.647.6600 poste 6651

Campus de Charlesbourg

Local 1127

☎ 418.647.6600 poste 3646

HEURES D'OUVERTURE du lundi au vendredi

8 h 30 à 12 h

13 h à 16 h 30

